

Industrie Hôtelière

le magazine des hôtels
et hôtels-restaurants



DOSSIER

LA QUALITÉ, ACCÉLÉRATEUR DE PERFORMANCE

ENTRETIEN

Giovanni Odaglia,
directeur général,
Les Roches Crans-Montana

AMÉNAGEMENT & DÉCORATION

La chambre d'hôtel,
levier de différenciation

NOUVELLES TECHNOLOGIES

Les solutions PMS
vont de l'avant !

Aménagement & décoration

La chambre d'hôtel, levier de différenciation

La chambre marque l'identité de l'hôtel. Pensée comme un refuge, elle contribue à rendre le séjour des clients mémorable, quel que soit son style et son ambiance. Parmi les tendances, une décoration davantage singulière, ancrée dans la destination. Les circulations se veulent plus fluides, y compris dans des espaces restreints, avec des mobiliers moins imposants, des jeux de miroirs étudiés.



Maison Albar – Le Victoria à Nice, une réalisation de l'agence MHNA



L'Hôtel de Sers, une réalisation de l'architecte d'intérieur Pascal Allaman

La chambre d'hôtel constitue un élément clé de différenciation, sur tous les segments de marché. Elle doit allier fonctionnalité, confort et esthétique pour répondre aux attentes croissantes des clients. Entre qualité de la literie, design soigné et équipements modernes, l'expérience proposée devient un véritable levier de satisfaction et de fidélisation.

Comment concevoir une chambre qui concilie confort, fonctionnalité et esthétique ? « Pour concilier ces trois notions, il s'agit en premier lieu d'organiser le plan, c'est-à-dire de façon fonctionnelle », indique Marc Hertrich, architecte d'intérieur Studio MHNA (Marc Hertrich & Nicolas Adnet). « Ensuite, on habille l'ensemble suivant les thèmes retenus et les envies. C'est la partie décorative qui va donner l'esprit à la chambre. Ce décor ne tiendra que si le plan est fort. L'inverse n'est pas vrai. Le confort répond ainsi à la fois aux exigences fonctionnelles et ergonomiques, tout en s'exprimant dans l'esthétique à travers le choix des meubles et des luminaires, la générosité des volumes ainsi que les matières utilisées. » Parmi les réalisations de l'agence, des établissements

haut de gamme, tels que Maison Albar – Le Victoria à Nice, Sofitel Francfort Opera, ou encore le FirstName à Bordeaux.

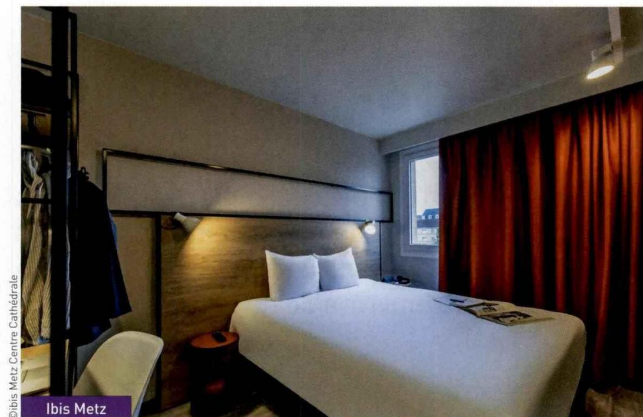
Alors que les rénovations peuvent porter davantage sur le lobby, les chambres doivent rester au cœur de l'expérience, met en avant Pascal Allaman, architecte d'intérieur et designer qui opère notamment sur le segment du cinq étoiles. Parmi ses réalisations, Hôtel de Sers, Hôtel Bel Ami, Marriott Champs-Élysées... « On ne peut pas se permettre de créer de la déception au moment où le client découvre l'espace où il va séjourner. Il faut que la chambre conserve sa part de surprise, de confort et de plaisir. »

OPTIMISER L'ESPACE

Il faut parfois faire preuve d'ingéniosité, notamment lorsque les surfaces des chambres sont contraintes, une situation fréquente en milieu urbain. L'ibis Metz Centre Cathédrale a rénové entièrement ses 79 chambres. Une opération impulsée par le groupe Heintz hôtellerie qui a racheté le trois étoiles messin en 2025. Le bâtiment datait de 1981 et nécessitait une modernisation. « Nous voulions apporter du confort

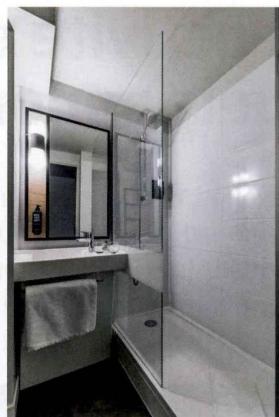
aux clients et nous aligner sur les nouveaux standards de la marque Accor », indique Anaïs Roch, directrice de l'hôtel. « Nous avons retenu le concept Plaza parmi les trois proposés. Il est notamment axé sur le bois et le métal avec un style assez épuré et d'inspiration industrielle qui apporte modernité et confort. Le but est d'améliorer l'expérience client et de développer l'approche RSE. » Quelque 2,5 millions d'euros ont été investis dans cette rénovation des chambres ainsi que pour les parties communes et le nouvel espace de restauration.

Concernant les nouveaux aménagements : « Nous avons optimisé l'espace des chambres, chacune mesurant 13 m². Les circulations ont été facilitées grâce à des rangements davantage intégrés. Auparavant, nous avions une décoration très marquée années 90 avec des armoires imposantes et de larges tables de nuit fixées au mur. Nous sommes désormais sur un système de penderie, des bureaux intégrés ainsi que des tables de chevet déplaçables, tout comme les lits. Le client peut ainsi séparer les lits en twin s'il le souhaite. » Si le mobilier (concept Plaza) et la literie sont normés (ibis Sweet Bed),



©Ibis Metz, Centre Cathédrale

Ibis Metz



montée de la RSE. Certaines chaînes hôtelières comme greet se sont particulièrement illustrées dans ces approches ou même des hôtels indépendants. « Nous chinons énormément de mobilier, d'œuvres d'art pour trouver des pièces qui ont du sens et qui permettent aux objets d'avoir une seconde vie. Par exemple, à l'Hôtel de Buci à Paris, nous avons fait appel à une

maison espagnole qui teinte le rotin. Associé à un velours noble, ce matériau se fond parfaitement dans un univers de luxe et apporte une dimension de confort », détaille Céline Mouton, architecte d'intérieur, Studio CMPS (Céline Mouton & Paul Salas), spécialisé dans la rénovation d'hôtels et de lieux haut de gamme. À quelles évolutions peut-on s'attendre ces prochaines années ? « Je pense que la demande des clients pousse vraiment à concevoir des ambiances de caractère, avec une véritable créativité », relève Marc Hertrich.

l'agencement est réalisé par l'hôtel. Comment optimiser l'espace ? « Il est nécessaire que les circulations soient maintenues et d'être attentif aux éclairages. La chambre doit être confortable aussi bien pour dormir, que travailler », complète la directrice. La connectivité a également été développée (prises au niveau du lit, câbles USB...) et un système d'automatisation de l'électricité a aussi été installé, permettant de couper l'électricité lorsque le client quitte la chambre. La rénovation de l'établissement a eu un impact nettement perceptible sur la satisfaction client. Selon les indicateurs internes, le score de performance de la réputation

VERS DES AMBIANCES DE CARACTÈRE

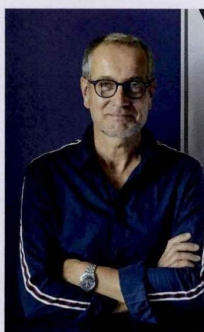
(RPS) a progressé de 8 à 10 points en moyenne, avec des pics atteignant +13 points sur certains mois. Suite à cette rénovation, l'hôtel a augmenté son prix de 5 euros la nuitée par exemple en mars 2026 par rapport à l'année précédente et table sur 8 euros ces prochains mois. Concernant le TO moyen, l'établissement prévoit 8 à 10 points de fréquentation supplémentaires à court terme.

Le recours à des revêtements et du mobilier réalisés à partir de matières recyclées est de plus en plus fréquent en lien avec la

maison espagnole qui teinte le rotin. Associé à un velours noble, ce matériau se fond parfaitement dans un univers de luxe et apporte une dimension de confort », détaille Céline Mouton, architecte d'intérieur, Studio CMPS (Céline Mouton & Paul Salas), spécialisé dans la rénovation d'hôtels et de lieux haut de gamme.

À quelles évolutions peut-on s'attendre ces prochaines années ? « Je pense que la demande des clients pousse vraiment à concevoir des ambiances de caractère, avec une véritable créativité », relève Marc Hertrich.

Nathalie Foulon ■



©Francis Amiard

TROIS QUESTIONS À

Marc Hertrich, architecte d'intérieur, Studio MHNA (Marc Hertrich & Nicolas Adnet)

Quelles sont les tendances marquantes en hôtellerie concernant la chambre et la salle de bains au cours de ces cinq dernières années ?

La véritable envie est celle de toujours offrir un maximum d'espace ou au moins une certaine idée d'espace.

En travaillant avec un maximum d'ouvertures, et des ouvertures les plus larges possibles. Parfois, des fenêtres dans la salle de bain s'ouvrent sur la chambre pour privilégier des vues et « agrandir » les espaces. Nous privilégions souvent l'idée de circuler de façon très libre entre salon, chambre, dressing, salle de bains...

Lorsque l'on souhaite conserver de l'intimité – par exemple entre la chambre et la salle de bains –, nous jouons avec des parois coulissantes qui permettent de fermer la salle de bains ou non. Nous observons que le bureau a quasiment totalement disparu. Parfois, il est maintenu, mais plus souvent pour servir de

coiffeuse. Concernant la salle de bains, la baignoire a disparu au profit d'une grande douche, sauf à la montagne où l'idée de se réchauffer après une journée de ski reste appréciée. Par ailleurs, quand la douche est grande, deux ciels de pluie sont souvent appréciés.

Comment optimiser l'espace dans des surfaces qui peuvent être restreintes ?

Nous essayons toujours de minimiser l'espace dans les sas d'entrée des chambres et nous privilégions des rangements ouverts, déconstruits, sans portes. Nous essayons également de jouer avec des miroirs positionnés de façon astucieuse.

Pouvez-vous décrypter l'un de vos projets ?

Le fil conducteur est toujours lié à la destination, au contexte local en évitant un design trop « international », tout en créant des ambiances contemporaines. Dans un de nos derniers projets aux Maldives, au Halaveli, le client est transporté dans une ambiance de bord de mer, bien différente de celle que nous réalisons en ce moment pour le même client à l'île Maurice (au Prince Maurice), où les influences multiculturelles et créoles ont servi de fil conducteur. Dans les deux cas, les ambiances ont été imaginées avec des matières travaillées : bois sablé, pierre bouchardée, tissages et broderies...